



21^{ème} ASSEMBLEE GENERALE
31 MARS 2012

Roseau

- RAPPORT MORAL
- RAPPORT FINANCIER

PRESENTATION :

Comité Ardennes



**LE GRAND PROJET
EN COURS :**

**LA MAISON DES
PARENTS D'ENFANTS
HOSPITALISES AU
CHU DE REIMS**



Association d'aide aux enfants
atteints de leucémie ou d'un autre cancer
soignés au CHU de Reims

ROSEAU
B.P. 2064
51072 REIMS CEDEX

T. 03 26 07 41 11 (Répondeur)
association.roseau@wanadoo.fr
<http://www.association-roseau.fr>

21^{ème} ASSEMBLEE GENERALE DE ROSEAU

RAPPORT MORAL :	4 pages numérotées de 1 à 4
RAPPORT FINANCIER	8 pages numérotées de 1 à 8
AVIS DES VERIFICATEURS AUX COMPTES :	2 pages
PRESENTATION DU COMITE ARDENNES :	1 page
MAISON DES PARENTS :	6 pages

Mesdames, Messieurs, Chers amis et adhérents,

Nous voici à nouveau réunis pour notre assemblée générale annuelle, la 21^{ème} depuis la création de l'association.

Cette assemblée doit être un moment privilégié de dialogue et je m'efforcerai qu'il en soit ainsi.

Cette Assemblée Générale devra également approuver les comptes de l'année 2011 si elle les trouve conformes et sincères, et voter le budget 2012.

Ces décisions sont prises à la majorité des voix. Je vais donc commencer par le rapport moral ou rapport d'activité au nom du Conseil d'Administration.

Pour ce qui est du Conseil d'Administration, sa composition élue n'a pas changé en 2011, les responsabilités du bureau non plus.

Nous accueillons toujours avec bonheur les candidats au conseil d'administration et les bénévoles qui veulent se réaliser et donner un peu de leur temps et de leur savoir.

Je tiens tout d'abord à vous remercier pour votre présence ici aujourd'hui. Par votre nombre, vous témoignez de l'intérêt que vous portez à nos activités et au développement de notre association. Vous savez que ce n'est que sur vous qu'elle peut compter.

L'an dernier, lors de la dernière assemblée générale, ROSEAU comptait 1 000 adhérents et donateurs. Aujourd'hui nous atteignons le chiffre de 1155, ce qui prouve sa bonne santé.

Nous avons à nouveau reçu le soutien de collectivités territoriales, avec en tête de liste la ville de Reims, mais aussi la région Champagne Ardenne, le département de la Marne, la ville de Châlons en Champagne, les communes de Sainte-Menehould, Vouziers, Monthermé ainsi que du Sycomore et de la Caisse d'Allocations familiales de la Marne.

La quasi-totalité de nos donateurs habituels, que ce soient les particuliers, les clubs services locaux ou régionaux, les comités 51 et 08 de la Ligue contre le Cancer et de nombreuses associations et entreprises nous ont renouvelé leur fidélité et leur confiance.,

Des « associations temporaires », notamment dans le milieu scolaire à l'image des « Lutins en fête » de l'IUT de Reims ou sportives et parfois villageoises font de plus en plus appel à Roseau pour être leur relais auprès des enfants hospitalisés en nous confiant les bénéfices de leurs actions.

Il serait trop long et fastidieux de les lister ici, aussi je vous invite à retrouver les plus significatives sur le site internet de Roseau.

Je tiens à vous faire remarquer que bon nombre de ces actions ont été initiées par des parents d'enfants qui ont fréquenté l'unité de soins HOP, et je les assure en votre nom de notre plus sincère gratitude.

Ces témoignages concrets de remerciements sont également le « carburant » qui nous fait aller toujours plus en avant.

Les deux actions fortes de l'association: Double représentation théâtrale de nos excellents et toujours aussi fidèles amis Sarrybiens en début d'année et confection de paquets cadeau à l'enseigne MaxiToys par nos dévoués bénévoles et leurs amis, en fin d'année, ont connu le même succès que les années précédentes.

Un troisième moment fort est la participation active de nos bénévoles aux trois journées de solidarité de la fondation Ronald Mac Donald pour la quinzième année consécutive.

Les ventes de capsules de muselets et les brocantes de Christine et sa famille se sont révélées toujours aussi lucratives.

De par notre adhésion à l'UNAPECLE, nous avons également pu prendre en charge plusieurs dossiers de remboursement de frais de séjour de familles en établissements extérieurs, sans puiser dans nos propres ressources, la fédération disposant de fonds dédiés à cet usage par l'INCa.

C'est dans ce bref résumé des activités « nourricières » de Roseau que vous trouverez l'explication de la montée en puissance des recettes et par là même de la bonne santé de notre trésorerie.

Pour autant, il convient de ne pas laisser s'endormir notre association, de continuer à rechercher des forces nouvelles, d'assurer également, et ce point n'est pas à dédaigner, un apport de ressources nouvelles.

Dans le domaine de nos activités proprement dites, nous n'avons pas innové, nous efforçant de reconduire toutes les actions des exercices précédents en direction des enfants et des familles. Elles ont fait leurs preuves et sont toujours aussi appréciées des bénéficiaires. Vous en trouverez le détail dans l'annexe du présent document

Nous avons dû, et c'est regrettable, annuler au dernier moment la journée vendanges, faute de participants.

Nous avons également reçu la démission de Mlle Georgiane Jacquier qui assurait le recrutement des animateurs et animatrices de l'association, ainsi que leur supervision. Elle a immédiatement été remplacée par M. Bernard Landureau que nous remercions d'avoir accepté cette charge indispensable à l'équilibre de chacun et à la cohésion du groupe d'animation.

En cette année 2011, nous n'avons pas manqué de fêter les 20 ans de Roseau au cours d'une belle et conviviale réception qui a permis entre autre à de nombreux anciens patients, soignants et membres de l'association de se retrouver.

Au cours de la précédente assemblée générale, je vous ai annoncé la création à venir d'un « comité Ardennais » et d'une « Maison des parents » à l'AMH.

Si le premier projet est pratiquement abouti, comme nous allons le voir, le second a pris un retard conséquent du à un fâcheux contretemps dans la mise en service de l'AMH 2, mais n'est nullement remis en cause.

Ce retard ne doit surtout pas nous démobiliser, et nous devons au contraire le mettre à profit pour intensifier nos efforts dans la recherche de fonds dédiés à sa réalisation.

Je vous ai dit en préambule que le conseil d'administration était toujours le même et cela depuis plusieurs années

C'est à la fois une bonne et une mauvaise nouvelle.

Une bonne nouvelle parce que les gens en place croient toujours en la « mission » pour laquelle ils se sont engagés.

Mais aussi une mauvaise nouvelle, parce que personne, mais surtout aucun parent, n'a exprimé le souhait de s'investir à nos côtés, à l'exception des initiateurs du projet « Comité Ardennais » ;

Il nous faut impérativement du sang neuf, si je puis m'exprimer ainsi, dans la gestion de l'association. Il en va de son avenir.

Je ne peux terminer mon propos sans avoir une pensée pour nos enfants décédés, leurs parents, leur fratrie et tous leurs proches.

Je ne peux terminer mon propos sans penser à eux qui sont à mon sens la raison même d'être de ROSEAU.

Notre association existerait-elle si le cancer ne tuait pas ? De toute évidence la réponse est non.

Nous devons donc toujours avoir à l'esprit que notre association est aussi l'association des familles en deuil et avoir des projets spécifiques pour elles.

Je profite de cette assemblée pour vous dire que la dernière action mise en place pour ces familles, des groupes de paroles ouverts, a pris fin il y a quelques mois, faute de participants.

Ce n'est pas que le besoin est inexistant, loin s'en faut, mais certainement que la formule choisie était inadaptée.

C'est l'occasion pour Marie Ange GAILLOT, à l'origine de ce projet, de prendre une sorte de retraite bien méritée par rapport à ROSEAU qu'elle a servi pendant des années.

Cette action faisait suite à des groupes de paroles fermés mis en place par Dominique CHOCQ quelques années auparavant. Celle-ci a également pris de la distance par rapport à ROSEAU pour des raisons professionnelles qui l'éloignent de REIMS.

Aujourd'hui, les actions auprès des familles en deuil sont :

- Les témoignages d'amitiés au moment du décès (si l'association est avertie)
- L'envoi d'un bouquet de fleurs à l'occasion de la première fête des mères, qui suit le décès de l'enfant.
- L'écoute des parents en deuil par D CHOCQ, Christiane ROUSSEAUX ou moi-même pour un premier contact que je dirige ensuite vers D CHOCQ.

Ce bilan me conduit donc à profiter de cette réunion annuelle pour faire un appel aux personnes qui voudraient bien prendre le relai de l'animation de la commission deuil, ou simplement l'intégrer, pour veiller à ce que les familles en deuil aient toujours leur place au sein de ROSEAU, dans la forme actuelle, ou une forme à inventer.

Pour les personnes qui souhaiteraient s'investir auprès des parents en deuil, Dominique CHOCQ se propose d'animer à mes côtés, une rencontre autour des besoins recensés, des actions menées et leur résultats, les projets à mettre en place, les formations aidantes.

Pour animer ou participer à la commission deuil, être en deuil n'est ni une nécessité ni un obstacle. Celui qui l'est comprend, alors que celui qui ne l'est pas doit apprendre à écouter et entendre. La co-animation de la commission deuil, par MA GAILLOT et D CHOCQ, en est la preuve, l'une était en deuil, l'autre non. Pour intégrer la commission deuil, c'est le désir ou le besoin d'aider qui est le moteur et la formation, si nécessaire, qui la conforte.

J'invite toutes les personnes qui souhaitent s'investir auprès des familles en deuil, à se faire connaître, par courrier, courriel ou téléphone auprès de moi, afin que je puisse organiser la rencontre proposée, avec D CHOCQ.

Je terminerai en adressant mes remerciements à toute l'équipe qui m'entoure, aux membres du bureau et du conseil d'administration, aux responsables d'activités pour leur disponibilité et leur dynamisme, aux animateurs et animatrices pour leur investissement au quotidien et, bien sûr à tous ceux et celles qui, par leur générosité et témoignages de sympathie, ont permis à Roseau de fonctionner aussi bien durant cette année que les 20 précédentes, et je suis persuadé qu'il en sera de même pour l'année en cours.

Je dirai que nous pouvons être très satisfaits du travail accompli au sein de notre association pour assurer son rayonnement et son développement dans la région.

C'est la récompense de l'investissement de nos nombreux bénévoles.

Voilà l'essentiel des informations que je devais vous communiquer. Je vais maintenant laisser la parole à Michel Lacroix, trésorier de Roseau qui va vous présenter son rapport financier, avant de passer aux différents votes et vous donner la parole pour enrichir encore les débats.

Je remercie les élus de leur présence. Je vous remercie tous de votre attention.

*Annexe *

Sorties et animation année 2011

- 9 janvier : Après midi à Jimbaloo avec tirage des rois pour 25 enfants accompagnés de leurs parents
- 3 familles ont assisté à des matchs de hockey sur glace
- Du 18 février au 31 mars Disneyland en individuel pour 41 enfants et leurs parents
- 21 Février : bowling pour 38 personnes
- Du 26 février au 5 mars séjour à la neige pour 8 familles soit 31 personnes
- 20 mars : fête annuelle regroupant plus de 200 personnes (familles et bénévoles Roseau)
- Du 1^{er} au 9 avril, participation d'un ex malade au Marathon des sables avec l'équipe des Grappes de l'espoir.
- 17 avril Courses de la générosité à l'hippodrome de Reims avec participation de 5 enfants à une véritable course de trot attelé (sulkys tandem)
- 22 mai : promenade en moto et Side-car dans l'Argonnais avec le club moto EMRA pour 10 enfants et leurs parents
- Du 2 juin au 4 juin sortie culturelle en région Nord-Picardie pour 51 personnes (enfants et parents)
- 19 juin Pique nique à l'étang de Villevenard regroupant une centaine de personnes (familles et bénévoles Roseau)
- 26 juin Kermesse militaire à Suippes à l'invitation de l'armée pour 8 enfants et leurs parents
- 26 juin Sortie touristique avec les Belles Champenoises d'Epoque près d'Hirson pour 3 familles
- Une journée au Tréport juillet – août (familles seules) 20 enfants et leurs parents
- Visite du château fort de Sedan juillet – août (familles seules) 23 enfants et leurs parents
- Juillet – août Une semaine à la mer (st Georges de Didonne) pour 5 familles soit 22 personnes
- Fin juillet Une semaine en Bretagne pour 5 ados, avec « à chacun son cap »
- 3 septembre Une journée à Nigloland pour 65 personnes
- 24 septembre spectacle de clowns à l'invitation de l'AFM pour 8 enfants et leurs parents
- 15 octobre Baptême de l'air Ecury sur Cool à l'invitation des aéro-clubs de Champagne. Pour 9 enfants et leurs parents
- Novembre Disneyland (en individuel) pour 33 enfants et leurs parents
- 16 décembre: arrivée du père Noël en gare de Reims et visite de la cabine de pilotage d'une locomotive à l'invitation des TER Champagne Ardenne.
- 4 décembre Gulliver, spectacle mi-cirque, mi-comédie musicale avec le crédit agricole pour 3 familles.
- 3 familles ont bénéficié d'un séjour en France d'une semaine.

Dans l'unité HOP :

- janvier : fête des Rois
- janvier – février Lutinpiades (y compris dans les autres services)
- 2 février Activités avec maison familiale rurale de Vertus
- Mardi –gras
- 19 mars fête annuelle
- 1er avril poissons
- Pâques
- 1er mai fête des fleurs ; activités autour des fleurs
- 29 Mai : fête des mères
- 29 juin fête des pères
- Halloween
- Noël
- Tous les jours activités diverses avec les animateurs et animatrices
- Tous les samedis, accueil « Café Croissants »

Commentaires des tableaux et graphiques des pages 4 à 7.

COMPTES DE L'EXERCICE

Situation financière au 31/12/2010 : **316 019,48 €**
Provisions pour la Maison des parents : **250 000,00 €**
 Trésorerie disponible : **66 019,48 €**
 Elle représente 50 % du budget prévisionnel 2012, ce qui correspond à ce que nous considérons comme indispensable pour aborder un nouvel exercice.
 La situation financière au 31/12/2009 était de 215 567,26 €, la progression a été de : 100 452,22 €
 Une partie de cette progression provient d'un legs exceptionnel de 53 437,44 €

LES RESSOURCES

Cotisations , Dons et legs de particuliers : **130 442,62 €**

Ce montant total inclut un legs exceptionnel de 53 437,44 € plus l'ensemble des cotisations, dons de particuliers, collectes et dons reçus aux emballages cadeaux.

Dons d'Associations et fondations : **37 892,24 €**

Compris dans ce total les 3 000 € reçus de la Fondation SNCF pour la Maison des Parents.

Dons d'entreprises : **26 192,74 €**

Cet ensemble de cotisations et dons d'un montant total de **194 527,60 €** représente **83,33 %** des ressources de l'association. Si l'on retire le legs exceptionnel, il reste **141 090,16 €** apportés par 1 155 particuliers, associations et entreprises recensés comme membres adhérents et (ou) donateurs et d'autres anonymes (collectes) que nous remercions pour leur fidélité et leur générosité.

Subventions : **12 940,00 €**

ORGANISME	MONTANT	DESTINATION
VILLE DE REIMS	2 400,00 €	THEATRE
VILLE DE REIMS	760,00 €	SEJOUR A LA NEIGE
CONSEIL GENERAL MARNE	1 000,00 €	SEJOUR A LA NEIGE
CONSEIL REGIONAL CHAMP ARD.	1 500,00 €	SEJOUR A LA NEIGE
CAF REIMS	2 400,00 €	SEJOUR A LA MER
VILLE DE REIMS	2 750,00 €	FONCTIONNEMENT
SYCOMORE	1 000,00 €	FONCTIONNEMENT
VILLE DE STE MENEHOULD	580,00 €	FONCTIONNEMENT
COMMUNE DE LAIFOUR 08	150,00 €	FONCTIONNEMENT
COMMUNE DE GRIVY-LOISI 08	150,00 €	FONCTIONNEMENT
REGION CHAMP. ARD.	250,00 €	LUTINPIADES
	12 940,00 €	

Soit 5,54 % des ressources.

En fait, ce montant des subventions est à majorer de 1 500,00 €, deuxième tranche de la subvention de la région pour le séjour à la neige 2011 qui sera versée en 2012.

Ventes : **3 333,50 €**

Il s'agit de ventes de plaques de muselets et d'objets divers sur les brocantes, de T shirts, de quelques livres « Dis- moi » et « Si on en parlait » ...

Actions pour ROSEAU y compris THEATRE : 18 643,76 + 2497,04 **21 140,80 €**

Il s'agit essentiellement de la recette de la pièce de théâtre jouée par « les Sarrybiens » chaque mois de janvier au profit de ROSEAU (le bénéfice net de cette action s'est monté à 14 884,08 €)

Produits financiers : **628,40 €**

Intérêts du livret

LES DEPENSES

Frais de fonctionnement général et de communication : **16 163,62 €**

Ils représentent 11,85 % des dépenses.

Ces frais de fonctionnement sont couverts par le « travail » des bénévoles de l'association en plus de leur activité normale (Animations, organisation et accompagnement des sorties, travail administratif...) consistant à emballer des cadeaux, participer à des actions de tiers en faveur de ROSEAU etc. Il faut rappeler à ce sujet que l'association ne fonctionne qu'avec des bénévoles.

TOTAL des actions directes pour les enfants et les familles au sein de l'Hôpital : **31 488,28 €**

Animation dans le service, cadeaux, fêtes, spectacles, livres, disques, jeux
Internet à l'Hôpital / Achats de matériel pour les enfants du service / Achats de matériel pour les enfants d'autres services

TOTAL des actions directes pour les enfants et leurs familles à l'extérieur de l'Hôpital : **55 120,73 €**

Séjour à la neige, séjour à la mer / Séjour en France / croisière / Sorties

TOTAL des achats de matériel médical et para médical de confort : **742,90 €**

Achats de matériel médical et para médical de confort pour le service HOP et d'autres services

Café-croissants, parents en deuil : **2 848,29 €**

Soutien financier à des familles : **7 183,75 €**

Recherche médicale et formation : **8 490,00 €**

Contribution de ROSEAU à l'E.O.R.T.C et à la S.F.C.E. plus des participations à des frais de stages du personnel soignant non pris en charge par le CHU.

Dépenses pour Maison des Ados : **1 300,00 €**

Dépenses pour diverses actions au profit de ROSEAU : **6 688,76 €**

La location de la salle du Centre des Congrès pour le Théâtre représente une grande partie de ces dépenses.

Charges exceptionnelles : **183,58 €**

Maison des Parents **5 309,72 €**

Honoraires d'Architecte

CONCLUSION

La situation financière de l'association est très bonne et nous permet d'aborder l'année 2012 avec la certitude de pouvoir réaliser les actions que nous renouvelons chaque année et d'apporter 250 000,00 € au projet de Maison des Parents.

A propos de ce dernier point le tableau et les graphiques de la page 7 qui récapitulent les comptes des années 2000 à 2010 permettent d'apprécier la progression régulière des ressources de l'association qui ont permis de provisionner 250 000,00 € pour la Maison des Parents en cinq ans de 2007 à 2011, après avoir réalisé la rénovation des chambres des parents en 2006 pour un montant de 101 140,00 €.

Il est à noter que cette progression s'est faite assez naturellement par une augmentation des dons de particuliers et par l'organisation, par des tiers, d'actions visant à obtenir des fonds destinés à ROSEAU. Ceci sans se référer explicitement au projet de Maison des Parents, à quelques exceptions près comme l'obtention du prix de 3 000,00 € de la Fondation SNCF pour la Maison des Parents.

Nous n'avons pas encore entrepris la recherche systématique de fonds destinés à la Maison des Parents du fait du retard de la mise en service du nouvel Hôpital d'Enfants. Nous allons lancer ces recherches dès le mois prochain avec l'objectif de passation des commandes de travaux pendant le deuxième trimestre 2013.

Le Trésorier : Michel LACROIX

2 pages suivantes : Rapports des vérificateurs des comptes.

**COMPTES DE L'EXERCICE 2011
ET SITUATION FINANCIERE LE 31/12/2011****COMPTES**

PRODUITS	Recettes banque	220 658,37 €
	Intérêts livrets	979,69 €
	Recettes caisse	11 788,73 €
	TOTAL	233 426,79 €

CHARGES	Dépenses banque	134 957,26 €
	Dépenses caisse	1 431,03 €
	Impayé	
	TOTAL	136 388,29 €

RESULTAT	97 038,50 €
-----------------	--------------------

SITUATION FINANCIERE

31 DEC 10	Banque	47 237,53 €
	Caisse	10,35 €
	Livret	33 473,06 €
	Titres	60 000,00 €
	Titres	80 000,00 €
	TOTAL	220 720,94 €

31 DEC 11	Banque	40 279,75 €
	Caisse	0,00 €
	Livret	77 479,69 €
	Titres	60 000,00 €
	Titres	140 000,00 €
	TOTAL	317 759,44 €

VARIATION	97 038,50 €
------------------	--------------------

Il faut déduire le montant total de 9 chèques émis en 2011 et non encaissés soit:

1 739,96 €

La situation financière réelle au 31/12/2011 est donc :

316 019,48 €

Provision pour la réalisation de la MAISON DES PARENTS

250 000,00 €

En cours

de réalisation

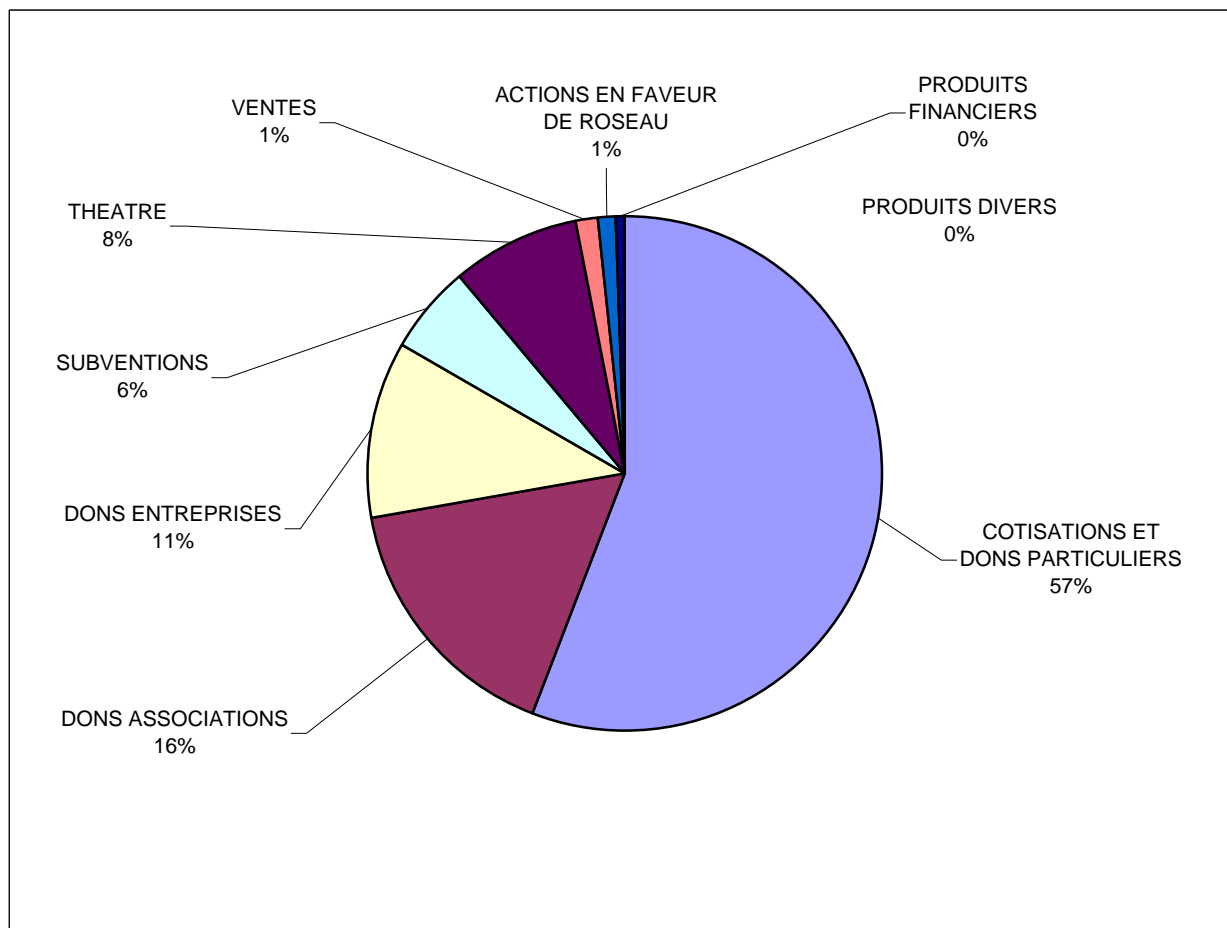
Trésorerie pour aborder l'année 2012 :

66 019,48 €

soit 47% du budget moyen annuel
de l'association ce qui est conforme
à une bonne gestion.

RESSOURCES VENTILATION PAR ORIGINE

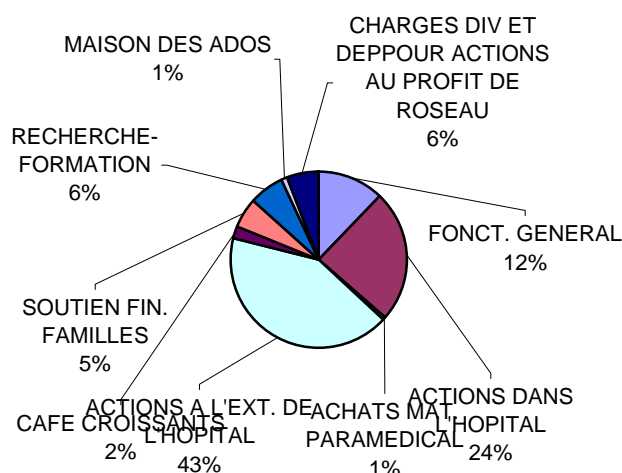
ORIGINE	MONTANT	% TOTAL
COTISATIONS ET DONS PARTICULIERS	130 442,62 €	55,88%
DONS ASSOCIATIONS	37 892,24 €	16,23%
DONS ENTREPRISES	26 192,74 €	11,22%
SUBVENTIONS	12 940,00 €	5,54%
THEATRE	18 643,76 €	7,99%
VENTES	3 333,50 €	1,43%
ACTIONS EN FAVEUR DE ROSEAU	2 497,04 €	1,07%
PRODUITS DIVERS	505,20 €	0,22%
PRODUITS FINANCIERS	979,69 €	0,42%
	233 426,79 €	100,00%



DEPENSES VENTILATION PAR DESTINATION

DESTINATION	MONTANT	
Missions, déplacements, communication ..	1 860,62	
Fournitures de bureau	2 637,30	
Frais postaux	6 317,20	
téléph. Fax, Internet bureau ...	833,48	
Location et charges	3 672,44	
Assurances	842,58	16 163,62
Animation HOP, fêtes, cadeaux, ...	25 445,64	
Internet à l'Hôpital	2 267,60	
Achats matériels pour enfants HOP	1 775,00	
Achats matériels pour enfants autres services	2 000,04	31 488,28
Achats mat paramédical et de confort pour HOP	377,95	
Achats mat paramédical et de confort autres services	364,95	742,90
Séjours à la neige et à la mer	28 688,72	
Séjours en France	4 133,95	
Sorties	22 298,06	55 120,73
Café-croissants, Parents en deuil	2 848,29	2 848,29
Soutien financier à des familles	7 183,75	7 183,75
Recherche et formation	8 490,00	8 490,00
Dépenses pour actions au profit de ROSEAU	6 688,76	
Achats	868,06	
Charges diverses	183,58	7 740,40
Maison des Parents	5 309,72	5 309,72
Maison des ados	1 300,00	1 300,00
TOTAL	136 387,69	136 387,69

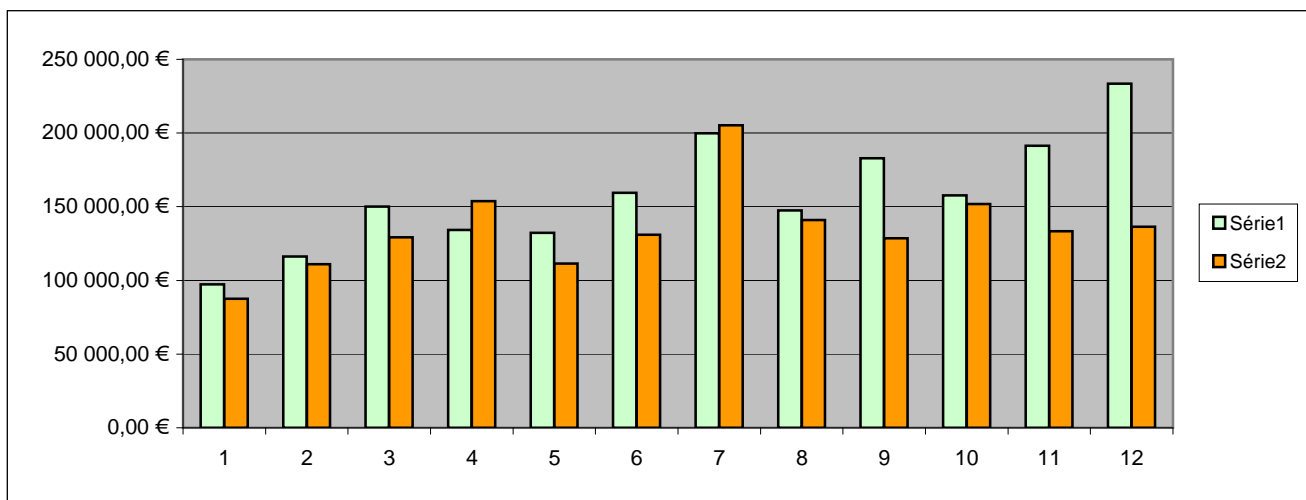
FONCT. GENERAL	16 163,62	11,85%
ACTIONS DANS L'HOPITAL	31 488,28	23,09%
ACHATS MAT. PARAMEDICAL	742,90	0,54%
ACTIONS A L'EXT. DE L'HOPITAL	55 120,73	40,41%
CAFE CROISSANTS	2 848,29	2,09%
SOUTIEN FIN. FAMILLES	7 183,75	5,27%
RECHERCHE- FORMATION	8 490,00	6,22%
MAISON DES ADOS	1 300,00	0,95%
CHARGES DIV ET DEPPOUR ACTIONS AU PROFIT DE ROSEAU	7 740,40	5,68%
MAISON DES PARENTS	5 309,72	3,89%
TOTAL	136 387,69	100,00%



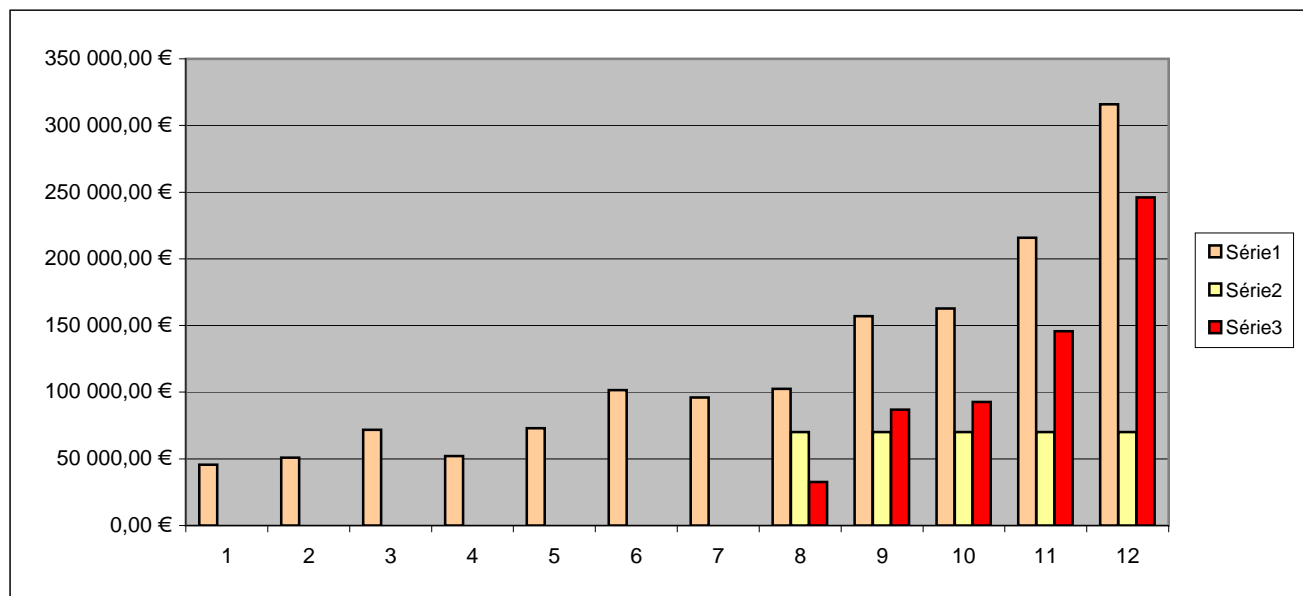
COMPTES ROSEAU DE 2000 à 2011

ANNEES	RESSOURCES	DEPENSES	RESULTATS	SITUA FIN FIN EXERC	TRESORERIE MINIMALE	PROVISIONS MAISON DES PARENTS
					50%	
2000	97 412,40 €	87 561,83 €	9 850,57 €	45 526,26 €	des dépenses	
2001	116 254,86 €	110 997,65 €	5 257,21 €	50 783,47 €	prévisionnelles	
2002	150 130,71 €	129 231,80 €	20 898,91 €	71 682,37 €	moyennes	
2003	134 223,99 €	153 836,77 €	-19 612,18 €	52 070,19 €		
2004	132 302,85 €	111 343,18 €	20 959,67 €	73 029,86 €		
2005	159 396,23 €	130 924,10 €	28 472,13 €	101 501,99 €		
2006	199 781,00 €	205 217,33 €	-5 436,33 €	96 065,66 €		
2007	147 576,53 €	141 032,21 €	6 544,32 €	102 609,98 €	70 000,00 €	32 609,98 €
2008	182 811,72 €	128 519,81 €	54 291,91 €	156 901,89 €	70 000,00 €	86 901,89 €
2009	157 774,27 €	151 924,31 €	5 849,96 €	162 751,85 €	70 000,00 €	92 751,85 €
2010	191 375,49 €	133 406,40 €	57 969,09 €	215 767,26 €	70 000,00 €	145 767,26 €
2011	233 426,75 €	136 388,29 €	97 038,50 €	316 019,48 €	70 000,00 €	246 019,48 €

RESSOURCES ET DEPENSES DE 2000 A 2011



SITUATIONS FINANCIERES EN FIN D'EXERCICES DE 2000 A 2011



BUDGET PRÉVISIONNEL 2012 HORS PROJET MAISON DES PARENTS**DEPENSES**

Désignation	Montants
Missions, réception, déplacements, communication, adhésions à des associations.	2 000,00 €
Fournitures de bureau	3 000,00 €
Frais postaux	5 000,00 €
Téléphone,télécopie, internet bureau	600,00 €
Location salle et charges	3 800,00 €
Assurances	900,00 €
Animation dans le service,cadeaux, fêtes, spectacles, livres, disques, films, jeux	25 000,00 €
Internet à l'Hôpital	2 000,00 €
Achats de matériel pour les enfants du service	1 000,00 €
Achats de matériel pour les enfants d'autres services (téléviseurs, ordinateurs, consoles de jeux ...)	6 000,00 €
Achats de matériel médical et paramédical de confort pour le le service	2 000,00 €
Achats de matériel médical et paramédical de confort pour d'autres services	2 000,00 €
Séjours à la neige et à la mer	30 000,00 €
Séjours en France, bateau	10 000,00 €
Sorties	20 000,00 €
Café-croissants, parents en deuil	3 000,00 €
Soutien financier à des familles	7 000,00 €
Recherche médicale, formation	6 000,00 €
Dépenses pour Maison des ados	1 300,00 €
Dépenses pour actions au profit de Roseau	7 000,00 €
Dépenses pour reventes	1 000,00 €
MONTANT TOTAL DES DEPENSES	138 600,00 €

RESSOURCES

Désignation	Montant
Cotisations + Dons de particuliers	45 000,00 €
Dons d'Associations	26 000,00 €
Dons d'Entreprises	26 000,00 €
Subventions	15 000,00 €
Ventes	3 600,00 €
Actions au profit de ROSEAU dont Théâtre	22 000,00 €
Produits financiers	1 000,00 €
MONTANT TOTAL DES RESSOURCES	138 600,00 €

ASSOCIATION ROSEAU

BP 2064

51072 REIMS CEDEX

Je soussigné

Jacqueline HUSSENET, Retraitée
demeurant à REIMS

3 d, Rue des 16^e et 22^e Dragons

Certifie avoir contrôlé les comptes
de l'année 2011 de l'Association "ROSEAU"
et n'avoir relevé aucune anomalie

Fait à REIMS, le 20 Mars 2012

J. Husenet

ASSOCIATION ROSEAU

BP 2064

51072 REIMS CEDEX

Je soussignée, Claude Petipas
demeurant à Reims 34 rue du
vieux Colombier, certifie avoir
vérifié les comptes 2011 de
l'association Roseau et n'y
avoir pas vu de nouveau comptable.

Fait à Reims le 12 Février 2012





DEFINITION

Une section d'association, qui peut s'appeler « comité » est un simple démembrement interne de l'association. Ce comité fait partie de l'association « mère » dont il dépend et engage par conséquent sa responsabilité.

Le comité n'a pas d'autonomie financière, ni juridique, il peut cependant avoir une autonomie de gestion accordée par les dirigeants de l'association :

- Délégation de pouvoirs lui permettant de représenter l'association,
- Compte bancaire séparé de celui de l'association,
- Bureau du comité dont la mission est de le faire fonctionner et de rendre compte des activités avec justificatifs à l'association mère.

POURQUOI UN COMITE ARDENNES ?

Suggestion d'un groupe de membres ardennais de ROSEAU :

Des groupes de bénévoles se sont formés sur les Ardennes, permettant d'avoir un champ d'action plus important. Certains, particulièrement actifs, ayant démontré leur sérieux et leur implication, souhaitent devenir un comité de l'association sur les Ardennes.

Ce comité permettra de pouvoir faire connaître davantage l'Association ROSEAU sur les Ardennes et de promouvoir les projets de l'Association et aussi de lever des fonds pour les actions de l'Association ROSEAU dont essentiellement la futur « MAISON DES PARENTS », soit en participant ou en organisant des actions et au besoin d'accompagner, voir à l'occasion organiser des journées ludiques pour les enfants du secteur.

Le rôle du comité consistera également à être l'interlocuteur privilégié, de par sa proximité, pour les familles en difficultés, voire en détresse.

Le comité aura un bureau constitué d'un Président, d'un Vice Président, d'un Trésorier et de Responsables des bénévoles.

Juridiquement, le comité fera partie de l'association loi 1901 ROSEAU basée sur REIMS et sera couvert par son assurance.

Monsieur Fabrice DARAS va présenter son projet de COMITE ARDENNES à l'Assemblée générale qui devra se prononcer sur sa création.



MAISON DES PARENTS

Réhabilitation de locaux hospitaliers
mis à la disposition de ROSEAU
par le CHU de Reims.

Le nouvel Hôpital d'enfants devait être mis en service au mois de mai 2011 et nous devions pouvoir accéder aux locaux prévus pour la future MAISON DES PARENTS dès le mois de juin afin d'y pratiquer les diagnostics nécessaires à la finalisation de l'Avant Projet Sommaire (APS).

L'ouverture du nouvel Hôpital ayant été repoussée à une date indéterminée, nous n'avons pas pu accéder aux locaux qui sont destinés à la Maison des parents dès le mois de juin, comme prévu, pour y procéder à des contrôles techniques nécessitant en particulier de pratiquer des sondages dans les murs et les planchers, contrôles indispensables pour que l'Architecte puisse réaliser l'APS et chiffrer le montant des travaux.

Au mois de septembre 2011, un accord entre notre Architecte et les services techniques du CHU a permis d'entreprendre une partie de ces investigations.

Nous devrions être en possession de l'APS chiffré début avril 2012

Une grande incertitude entoure la date de mise en service du nouvel Hôpital d'Enfants, mise en service qui pourrait avoir lieu vers le mois de juin 2013. Dans ce cas, nous devrions pouvoir accéder aux locaux vers le 1er octobre 2013

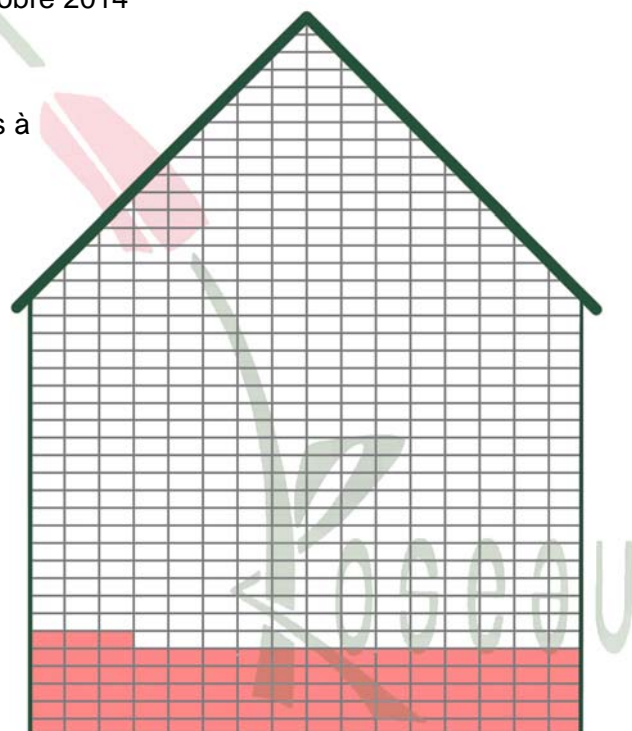
Nous avons calé un premier planning, qui doit être affiné, sur cette hypothèse soit:


- Fin des études et consultation des Entreprises: 31 mars 2013
- Passation des commandes: à partir du 30 juin 2013
- Travaux à partir du 1er octobre 2013
- Livraison des locaux entre le 1er juillet et le 1er octobre 2014

Nous disposons d'un an pour réunir les fonds nécessaires à la réalisation de ce projet, une recherche intensive va être entreprise dès que nous serons en possession de l'APS chiffré au début

Le 31 décembre 2011, 83 briques sur 500 étaient déjà posées, il en manque encore 417 !

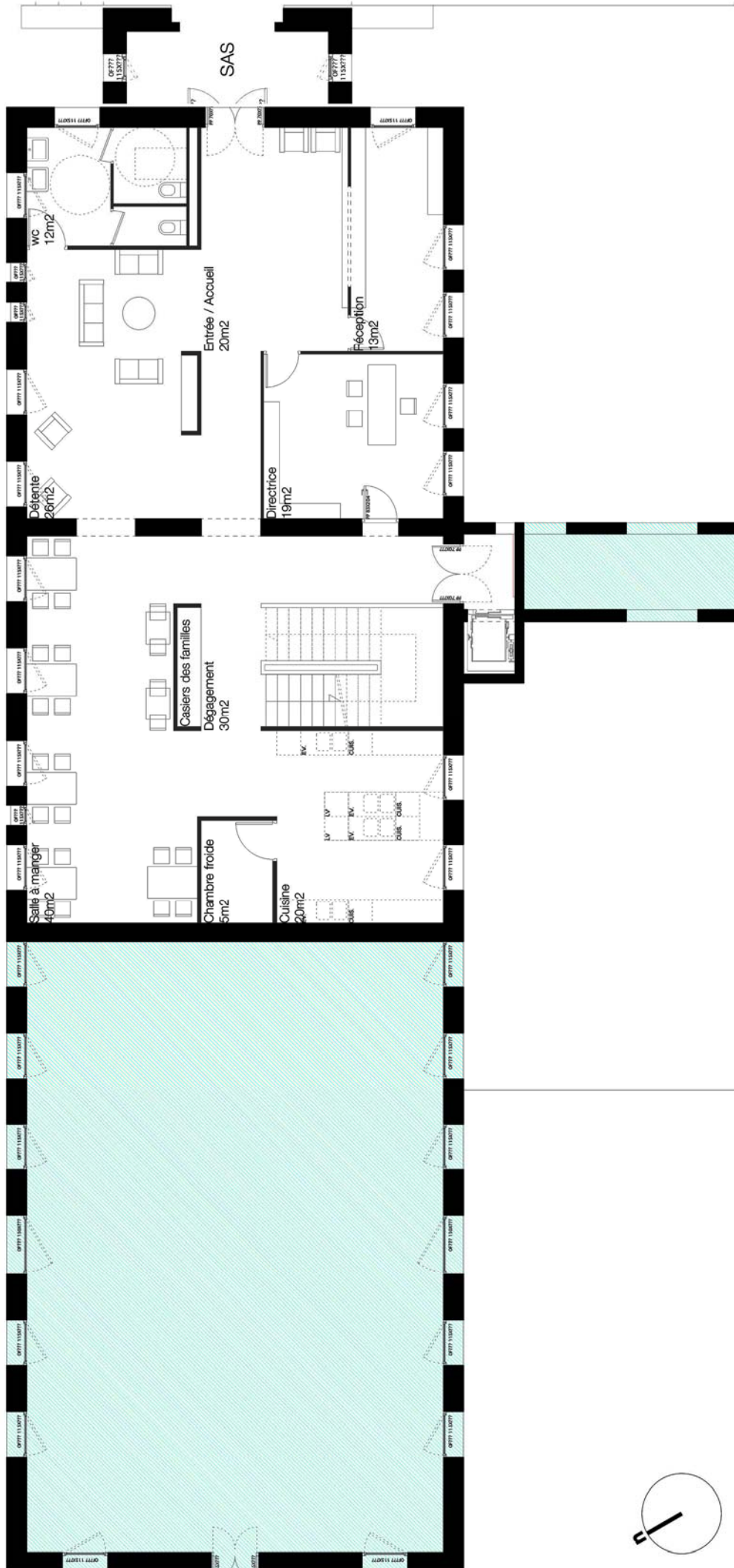
Ce sont des grosses briques (3 000 €) mais elles sont composées d'argile que nous recherchons, même en petite quantité !



Il faut 500 briques comme celle-ci : 
pour construire la Maison ROSEAU
1 brique = 3000 €



R de C



**APS
FAISABILITE
MARS 2012**

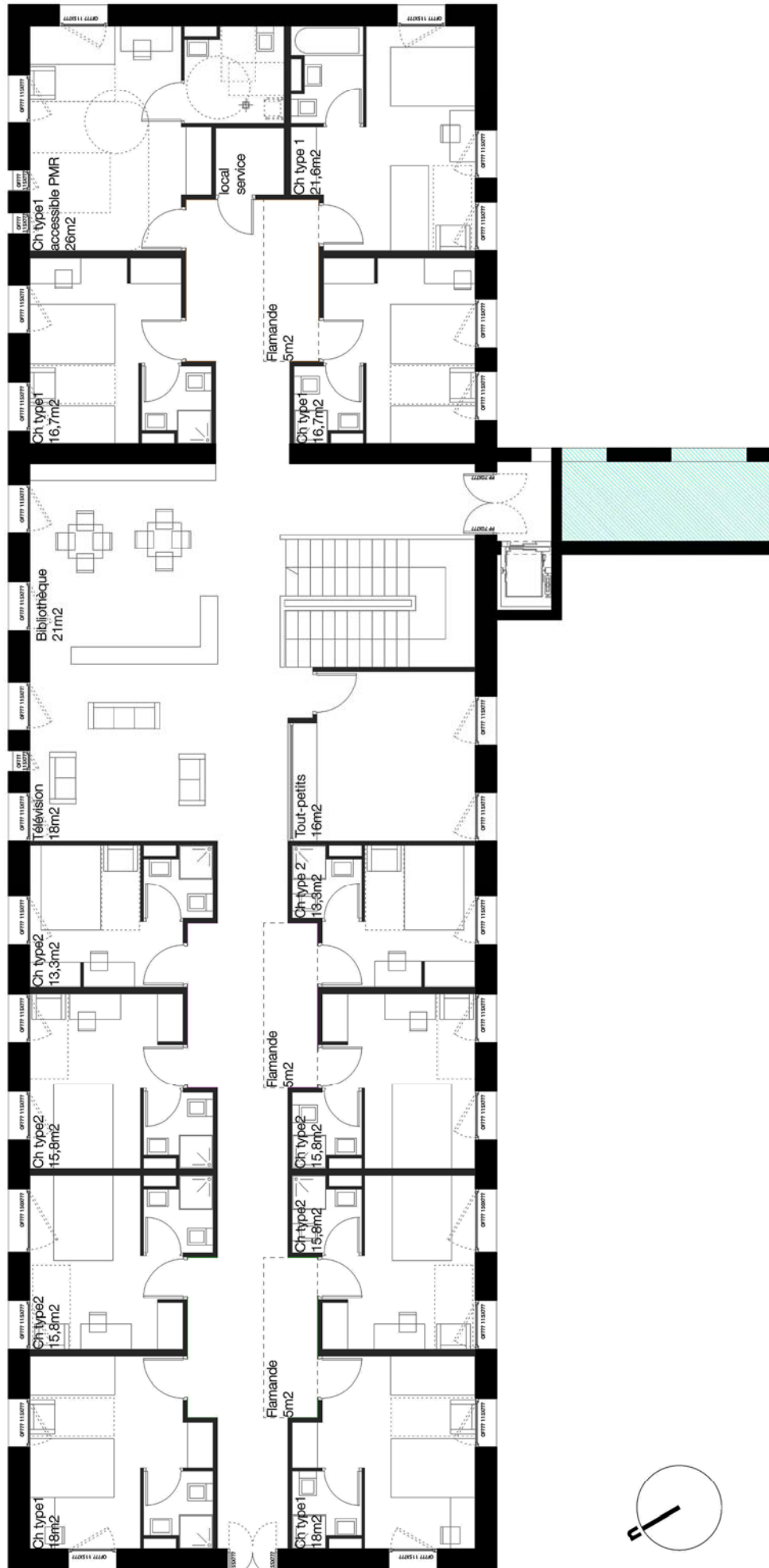
Echelle environ 1/140



Coqueret/ Lacombe/ Poirier/ architectes associés
3, place Léon Bourgeois - BP 403 - 51067 Reims cedex
T./ 03 26 49 58 00 - F./ 03 26 40 48 45 - E./ contact@tlp-architectes.fr




ETAGE



**APS
FAISABILITE
MARS 2012**

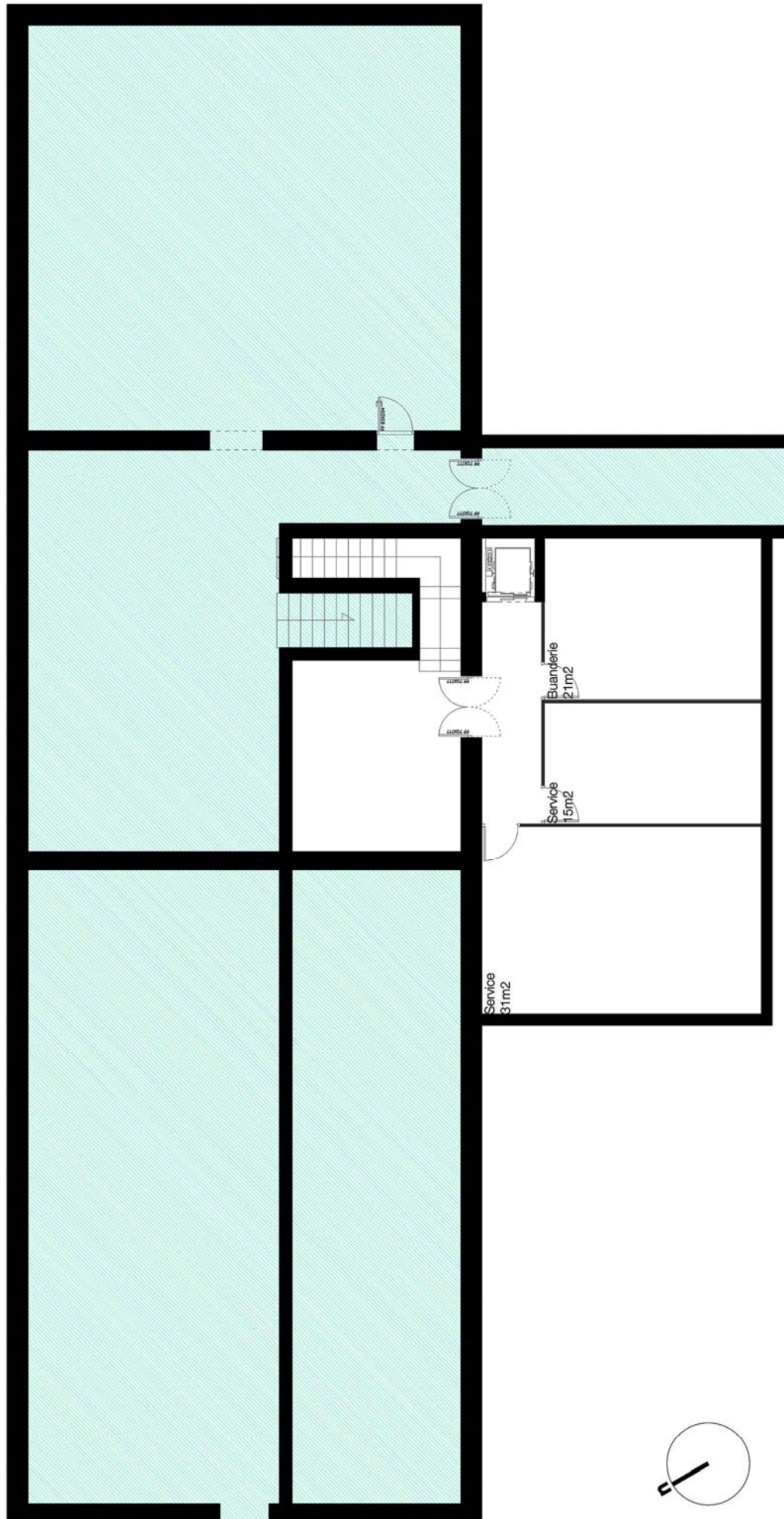
Echelle environ 1/140



Coquereff Lacombe Poirier architectes associés
 3, place Léon Bourgeois - BP 493 - 51097 Reims cedex
 T./03 26 49 58 00 - F./03 26 40 48 45 - E./contact@blp-architectes.fr



SOUS SOL

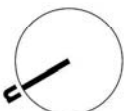


**APS
FAISABILITE
MARS 2012**

Echelle environ 1/140



Coqueret/Lacombe/Poirier architectes associés
3, place Léon Bourgeois - BP 483 - 51027 Reims cedex
T / 03 26 49 58 00 - F / 03 26 40 48 45 - E / contact@blp-architectes.fr



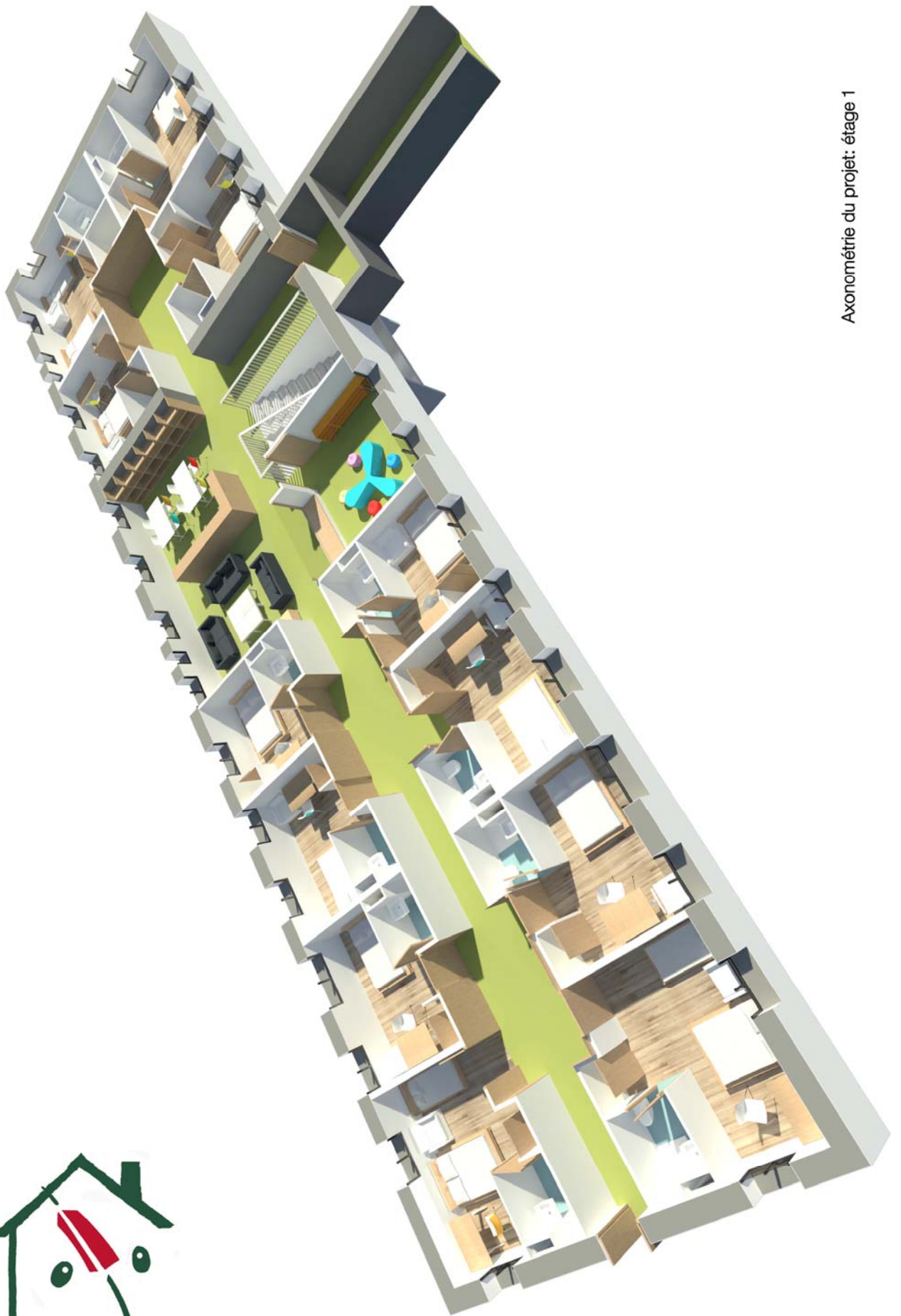


Axonométrie du projet: RDC



Coqueret/ Lacombe/ Poirier/ architectes associés
3, place Léon Bourgeois - BP 493 - 51067 Reims cedex
T./ 03 26 49 58 00 - F./ 03 26 40 48 45 - E./ contact@bip-architectes.fr





Axonométrie du projet: étage 1



Coqueret/ Lacombe/ Poirier/ architectes associés
3, place Léon Bourgeois - BP 493 - 51067 Reims cedex
T./ 03 26 49 58 00 - F./ 03 26 40 48 45 - E./ contact@clp-architectes.fr